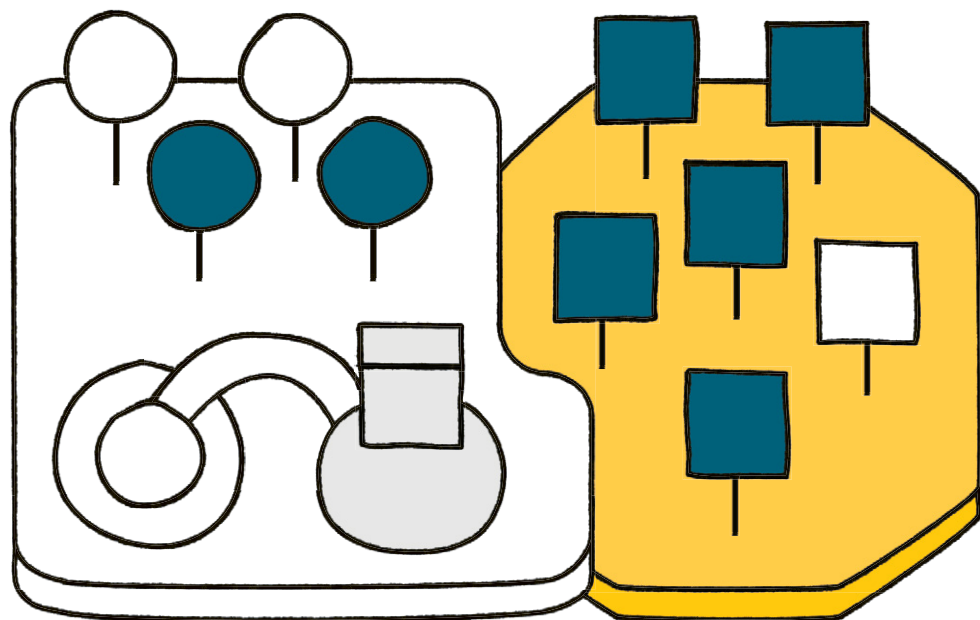


07 Berne

Aménagement des espaces extérieurs de l'établissement scolaire de Brünnen



Période

De mai 2014 à juin 2017

Acteurs

Niveau politique: exécutif
Formation formelle
Maître d'œuvre public
Architectes paysagistes
Architecture

Typologies (types d'espaces)

Espaces extérieurs

Cadre institutionnel



Critères de qualité pour l'aménagement

La modularité / souplesse de la conception
Les opportunités d'interaction



Critères de qualité d'ordre structurel

Orientation stratégique
Configuration des offres / espaces de vie
Coopération
Coordination
Participation et identification

Situation initiale

Pour le nouveau bâtiment de l'établissement scolaire de Brünnen, la direction de l'Office scolaire ainsi que les directeurs de projet du génie civil de la ville de Berne souhaitaient une participation ponctuelle des élèves lors de la planification et de la réalisation des espaces extérieurs et intérieurs. Un concept a été élaboré en collaboration avec le Bureau des enfants de Berne (Kinderbüro Bern) et «Stadtgrün Bern» (Berne, ville verte). Sur la base des réactions du personnel enseignant en février 2015, la participation des enfants a été focalisée sur les espaces extérieurs.

Visées

Participation des enfants à l'aménagement des espaces extérieurs de l'école enfantine et de la première année primaire (Basisstufe) ainsi qu'à la réalisation du secteur «sable-eau-cailloux».

Groupe cible

Elèves de l'école enfantine et de la 1ère primaire (Basisstufe; 4 – 7 ans) de l'établissement scolaire de Brünnen.

Coût

240 heures de travail pour tout le déroulement du processus.

Déroulement du projet

Mai 2014 à juin 2017

(De la première séance à l'inauguration)

L'aménagement des espaces extérieurs de la «Basisstufe» était déjà entièrement planifié avant la première séance. La marge de manœuvre laissée aux possibilités de changement a été jugée trop faible pour une vraie participation. Le chef de projet a pris cela en compte et a redéfini la marge de manœuvre laissée aux possibilités de changement. Ainsi, la démarche participative a pu être organisée et réalisée en deux temps: sondage concernant les besoins à l'aide d'une maquette et demi-journée de participation pour réaliser le secteur «sable-eau-cailloux».

Facteurs de réussite

- Volonté politique en faveur de la participation des enfants.
- Collaboration interdisciplinaire entre les concepteurs/conceptrices, l'école et les responsables de la participation.
- Ressources en temps et en finances pour planifier et réaliser le processus participatif.
- Méthode adaptée à l'âge des enfants.
- Transfert du sondage concernant les besoins lors d'une discussion avec le chef de projet (éléments concrets dans l'aménagement et atmosphère stimulante pour le jeu et les découvertes).

Difficultés

- Communication entre les personnes impliquées.
- Véritable prise en compte des réactions des enfants.
- Flexibilité des architectes afin d'intégrer les idées – là où c'est possible – dans la planification.

Contact

Helen Gauderon
Fachstelle DOK Impuls
www.spieleninbern.ch
Tel. 031 332 16 60